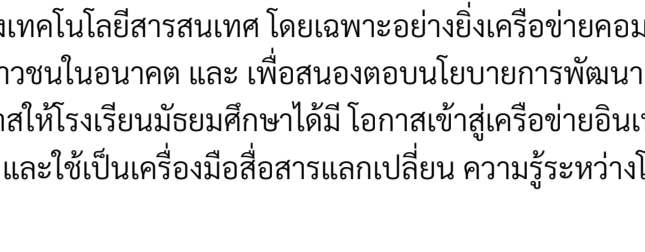


ลดความเหลื่อมล้ำนักเรียนไทย "SchoolNet"

10 มิ.ย. 2564 587

30 ปี สวทช. งานวิจัย 30 ปี สวทช. ผลงานวิจัยเด่น

ลดความเหลื่อมล้ำนักเรียนไทย "SchoolNet"



ด้วยความตระหนักถึงความสำคัญของเทคโนโลยีสารสนเทศ โดยเฉพาะอย่างยิ่งเครือข่ายคอมพิวเตอร์ ที่จะเข้ามามีบทบาทต่อการพัฒนาคุณภาพการศึกษาให้แก่เยาวชนในอนาคต และ เพื่อสนองตอบนโยบายการพัฒนาและสร้างศักยภาพของทรัพยากรมนุษย์ของประเทศ พร้อมทั้งเปิดโอกาสให้โรงเรียนมัธยมศึกษาได้มี โอกาสเข้าสู่เครือข่ายอินเทอร์เน็ต เพื่อส่งเสริมการเรียนรู้ด้วยตนเอง จากแหล่งต่าง ๆ ที่มีอยู่ในโลก และใช้เป็นเครื่องมือสื่อสารแลกเปลี่ยน ความรู้ระหว่างโรงเรียน ระหว่างครูกับครู ระหว่างครูกับนักเรียน

ตลอดถึงระหว่างนักเรียนด้วยกันเอง สำนักงานพัฒนาวิทยาศาสตร์และเทคโนโลยีแห่งชาติ (สวทช. โดยศูนย์เทคโนโลยีอิเล็กทรอนิกส์ และคอมพิวเตอร์แห่งชาติ (เนคเทค) จึงได้ริเริ่มดำเนินการโครงการเครือข่ายคอมพิวเตอร์เพื่อโรงเรียนไทย หรือ สคูลเน็ต ไทยแลนด์ (SchoolNet Thailand) มาตั้งแต่ปี พ.ศ. 2538 อันจะเป็นการตอบสนองนโยบายเทคโนโลยีสารสนเทศแห่งชาติ หรือไอที 2000 ที่ผ่านความเห็นชอบของคณะรัฐมนตรีเมื่อวันที่ 20 กุมภาพันธ์ พ.ศ. 2539

ต่อมาในเดือนกุมภาพันธ์ พ.ศ. 2541 โครงการเครือข่ายคอมพิวเตอร์เพื่อโรงเรียนไทยได้รับพระมหากรุณาธิคุณจากสมเด็จพระกนิษฐาธิราชเจ้า กรมสมเด็จพระเทพรัตนราชสุดาฯ สยามบรมราชกุมารี พระราชทานพระราชานุญาตให้โรงเรียนมัธยมศึกษาทั่วประเทศสามารถเชื่อมต่อเข้าสู่เครือข่ายอินเทอร์เน็ตผ่านศูนย์บริการเชื่อมต่อของระบบเครือข่ายกาญจนาภิเษกได้อย่างทั่วถึงและเท่าเทียมกัน และได้รับการสนับสนุนจากองค์การโทรศัพท์แห่งประเทศไทย (ทศท.) และการสื่อสารแห่งประเทศไทย (กสท.) ร่วมมือกับเนคเทค สวทช. ในการเชื่อมต่ออินเทอร์เน็ตผ่านเลขหมายพระราชทาน 1509 ในราคาถูกให้แก่โรงเรียนมัธยมศึกษาทั่วประเทศอย่างน้อย 1,500 โรงเรียน โดยเสียค่าใช้จ่ายเพียงค่าโทรศัพท์ในการเชื่อมต่อเพียงอัตราครึ่งละ 3 บาททั่วประเทศ และเป็นที่ยึดถือกันโดยทั่วไปภายใต้ชื่อว่า "SchoolNet@1509"

5 ตุลาคม พ.ศ. 2542 คณะรัฐมนตรีมีมติให้ความเห็นชอบโครงการเครือข่ายคอมพิวเตอร์เพื่อโรงเรียนไทย เถลิงพระเกียรติ พระบาทสมเด็จพระบรมชนกาธิเบศร มหาภูมิพลอดุลยเดชมหาราช บรมนาถบพิตร เนื่องในโอกาสพระราชพิธีมหามงคลเฉลิมพระชนมพรรษาครบ 6 รอบ 5 ธันวาคม พ.ศ. 2542 โดยได้ขยายเครือข่ายให้ครอบคลุมโรงเรียนทั้งระดับประถมศึกษา มัธยมศึกษาและอาชีวศึกษารวมทั้งสิ้น 5,000 โรงเรียนทั่วประเทศ



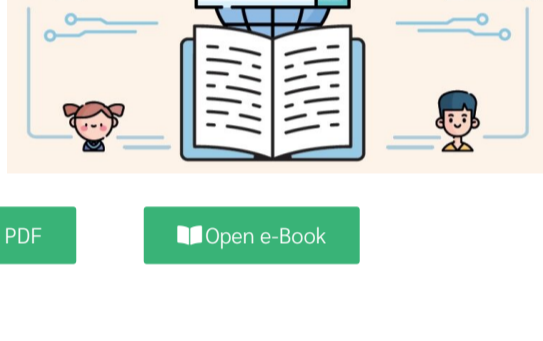
โครงการเครือข่ายคอมพิวเตอร์เพื่อโรงเรียนไทย หรือ "SchoolNet@1509" นี้ได้รับการยกย่องว่าเป็นโครงการตัวอย่าง (Best practice) ที่นำเทคโนโลยีสารสนเทศมาเป็นเครื่องมือในการลดช่องว่างและความเหลื่อมล้ำของโอกาสในการศึกษาหาความรู้ (Digital divide) ในรายงาน "Human Development Report 2001" ขององค์การสหประชาชาติ (UNDP) ซึ่งได้มีการรายงานต่อสาธารณชนอย่างเป็นทางการเมื่อวันที่ 9 กรกฎาคม พ.ศ. 2544 ที่ประเทศเม็กซิโก และในรายงาน "APEC New Economy Report 2001" ซึ่งได้รายงานต่อสาธารณชนอย่างเป็นทางการเมื่อวันที่ 17 ตุลาคม พ.ศ. 2544 ที่นครเซี่ยงไฮ้ ประเทศจีน

การดำเนินโครงการเครือข่ายคอมพิวเตอร์เพื่อโรงเรียนไทย (SchoolNet@1509) ได้กระตุ้นให้เกิดการขยายจำนวนครูและนักเรียนเข้าใช้งานเครือข่ายอินเทอร์เน็ตเป็นจำนวนมาก ทำให้นักเรียนได้ใช้ประโยชน์จากเครือข่ายอินเทอร์เน็ตในการศึกษาหาความรู้อย่างต่อเนื่อง และยังช่วยส่งเสริมให้เกิดการเรียนรู้ด้วยตนเองจากแหล่งความรู้ต่าง ๆ ที่มีอยู่ในโลก ตลอดจนใช้เป็นเครื่องมือสื่อสาร ค้นคว้า สืบหา แลกเปลี่ยนความรู้ระหว่างโรงเรียน ครูกับครู ครูกับนักเรียน และนักเรียนด้วยกันเองทำให้เกิดองค์ความรู้เป็นจำนวนมาก

นอกจากนี้เนคเทค สวทช. ยังได้ร่วมมือกับมหาวิทยาลัยเกษตรศาสตร์พัฒนา "ห้องสมุดดิจิทัล (Digital Library for SchoolNet)" ขึ้น เพื่อเป็นแบบในการพัฒนาเนื้อหาความรู้ที่เป็นประโยชน์บนเครือข่ายอินเทอร์เน็ตไว้ที่ <http://school.net.th/library/> และจัดให้มีการแข่งขันตอบคำถามประจำสัปดาห์ เพื่อส่งเสริมให้เยาวชนได้ใช้ประโยชน์จากอินเทอร์เน็ตทางด้านการศึกษา มากขึ้น และให้นักเรียนได้พัฒนาความรู้ของตน ทำผลงานของตนโดยมิได้คัดลอกจากตำราหรือผู้อื่น มีความรับผิดชอบในการนำเสนอผลงานที่สร้างสรรค์ด้วยตนเอง ให้เป็นประโยชน์ต่อผู้อื่นและแบ่งปันความรู้ร่วมกันเผยแพร่ไว้ในห้องสมุดดิจิทัล

หลังจากที่เนคเทค สวทช. ได้ทำหน้าที่นำร่องโครงการ SchoolNet Thailand ตั้งแต่ปี พ.ศ. 2538-2545 ตามมติคณะรัฐมนตรีเรียบร้อยแล้ว ก็ได้ส่งมอบภารกิจ ให้แก่กระทรวงศึกษาธิการ ซึ่งเป็นหน่วยงานหลักที่รับผิดชอบดูแลด้านการศึกษาในวันที่ 1 ตุลาคม พ.ศ. 2546 เพื่อให้ขยายเครือข่ายให้ครอบคลุมทุกโรงเรียนทั่วประเทศประมาณ 38,000 โรงเรียนต่อไป

ด้วยความร่วมมือของทุกฝ่ายที่เกี่ยวข้องโครงการเครือข่ายคอมพิวเตอร์เพื่อโรงเรียนไทย (SchoolNet Thailand) นี้ นับเป็นการวางรากฐานด้านไอทีให้แก่การศึกษาของประเทศ ที่ช่วยแก้ปัญหาการเข้าถึงการศึกษาอย่างเท่าเทียมและทั่วถึง นักเรียนนักศึกษาสามารถเข้าถึงเครือข่ายอินเทอร์เน็ตในการเพิ่มพูนศักยภาพในการเรียนรู้และเข้าถึงแหล่งข้อมูลบนโลกออนไลน์ได้อย่างสะดวกต่อไป



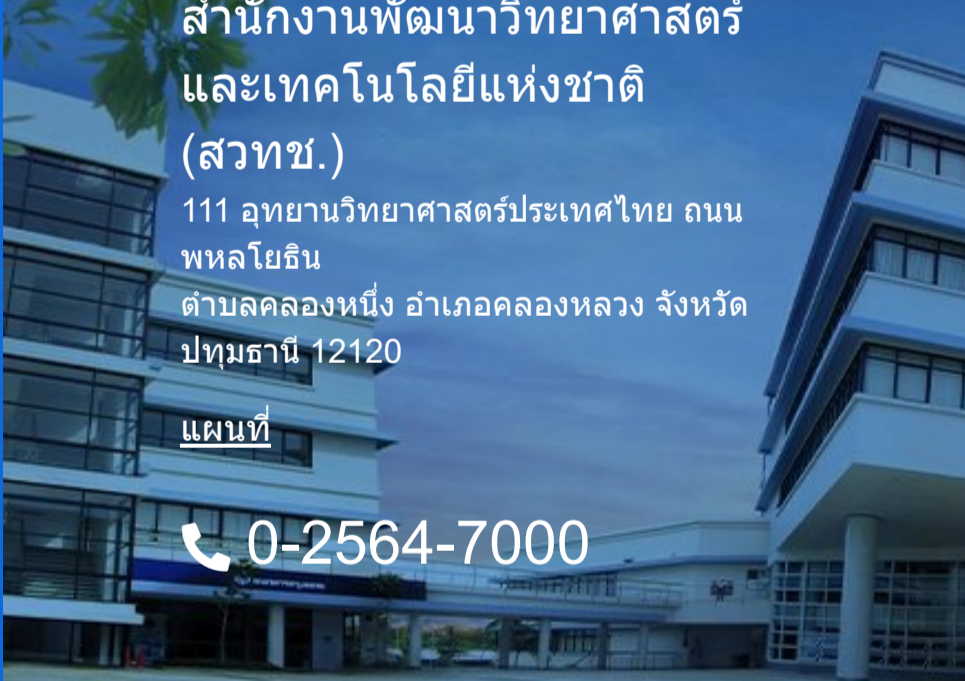
ดาวน์โหลดหนังสือฉบับเต็ม [Open PDF](#) [Open e-Book](#)



10 มิ.ย. 2564 587

การศึกษา การเรียนรู้ด้วยตนเอง ความเหลื่อมล้ำ คุณภาพการศึกษา นักเรียน วิทยาศาสตร์และเทคโนโลยี เครือข่ายคอมพิวเตอร์ เครือข่ายอินเทอร์เน็ต เทคโนโลยีสารสนเทศ

แชร์หน้านี้: [Facebook](#) [Twitter](#) [Line](#)



สำนักงานพัฒนาวิทยาศาสตร์และเทคโนโลยีแห่งชาติ (สวทช.)
 111 อุทยานวิทยาศาสตร์ประเทศไทย ถนนพหลโยธิน
 ตำบลคลองหนึ่ง อำเภอคลองหลวง จังหวัดปทุมธานี 12120

☎ 0-2564-7000

พูดคุยกับ สวทช.

info@nstda.or.th

หรือ Call center

☎ 0-2564-8000

สำนักงานพัฒนาวิทยาศาสตร์และเทคโนโลยีแห่งชาติ (สวทช.) เป็นหน่วยงานของรัฐที่จัดตั้งขึ้นเพื่อศึกษาวิจัยและพัฒนาทางด้านวิทยาศาสตร์และเทคโนโลยีเพื่อการพัฒนาประเทศไทย "ไม่ได้รับวัตถุประสงค์เพื่อแสวงหากำไร หากท่านพบว่ามีข้อมูลใดๆ ที่ละเมิดทรัพย์สินทางปัญญาปรากฏอยู่ในเว็บไซต์ของสำนักงานพัฒนาวิทยาศาสตร์และเทคโนโลยีแห่งชาติ (สวทช.) โปรดแจ้งให้ทราบเพื่อดำเนินการแก้ปัญหาดังกล่าวโดยเร็วที่สุดต่อไป

สวทช. NSTDA	แนะนำ สวทช.	บริการ	ผลงาน	ข่าว	ติดต่อ สวทช.
	ข้อมูลเผยแพร่	บริการของ สวทช.	งานวิจัยเด่น	ข่าวประชาสัมพันธ์	แผนที่ที่ แผนที่
	แนะนำ สวทช.	การถ่ายทอดเทคโนโลยี	ผลการดำเนินงานตามตัวชี้วัด	บทความ	ร่วมงานกับ สวทช.
	โครงสร้างองค์กร	มาตรการส่งเสริม การเงิน ภาษี และปัญหา นวัตกรรม	ผลการดำเนินงานที่สำคัญ	จดหมายข่าว	รับสมัครนักศึกษาฝึกงาน
	แผนงาน/ ผลงาน/ รายงาน			ปฏิทินกิจกรรม	
	พันธกิจ			โปรแกรมฝึกอบรม	Social Media
	กลุ่มวิจัย วิทยาศาสตร์ เทคโนโลยีและนวัตกรรม (วทน.)	กลไกส่งเสริมธุรกิจ SMEs / Start-up		คลังความรู้	
	กลุ่มบริหารการวิจัย พัฒนา และนวัตกรรม (RDI)	การเพิ่มบุคลากร ว&ท และการพัฒนาบุคคล การในอุตสาหกรรม		นิตยสารสาระน่ารู้	
	กลุ่มสร้างขีดความสามารถในการแข่งขัน	โครงสร้างพื้นฐานสำคัญทางวิทยาศาสตร์ และนิคมวิจัยของประเทศ		การจัดการความรู้ (KM)	
	กลุ่มสร้างเสริมขีดความสามารถเกษตรกรชุมชน			เอกสารเผยแพร่	
	กลุ่มบริหารและส่งเสริมเขตนวัตกรรม			สารวิชาชีพ	
	กลุ่มพัฒนาและสร้างเสริมบุคลากรวิจัย			คลัง VDO	
	กลุ่มบริหาร สนับสนุนและบริการกลาง			THAILAND 4.0	

ข้อกำหนดและนโยบายการให้บริการเว็บไซต์ (Terms of Service)
 นโยบายการคุ้มครองข้อมูลส่วนบุคคล (Personal Data Protection Policy)
 © NSTDA 2021 สำนักงานพัฒนาวิทยาศาสตร์และเทคโนโลยีแห่งชาติ (สวทช.)
 111 อุทยานวิทยาศาสตร์ประเทศไทย ถนนพหลโยธิน ตำบลคลองหนึ่ง อำเภอคลองหลวง จังหวัดปทุมธานี 12120